

ECONOMÍA / POLÍTICA

## La construcción encabeza las actividades que crean empleo

### La construcción gira al alza

La construcción de edificios fue el principal motor del mercado laboral en el primer trimestre, de acuerdo con los datos de la Encuesta de Población Activa. Entre enero y marzo, este sector se anotó una subida de 17.900 puestos de trabajo lo que, en términos relativos, supone un avance del 5%. En el conjunto del año, el crecimiento aumentó hasta los 43.700 ocupados.

### La sanidad, en ascenso

A pesar de la retórica sobre los 'recortes', lo cierto es que los empleos sanitarios no se han visto particularmente afectados desde el inicio de la crisis, en comparación con el resto, y ya repuntan con fuerza. En el primer trimestre, las actividades sanitarias aumentaron el nivel de empleo 14.200 profesionales, lo que supone un incremento del 1,51%.

### Los fármacos tiran de la industria

La fabricación de productos farmacéuticos fue el gran dinamizador de la industria, dado que las empresas dedicadas a estas tareas contrataron a 11.300 personas, lo que supone un incremento del 15,89%. En tasa interanual, esta actividad tiene un perfil todavía más positivo, con un avance del 22,8% desde el primer trimestre de 2014.

### El comercio al por mayor, otro puntal

Los buenos datos de ventas en la campaña navideña y más adelante han impulsado el sector comercial. En este caso, el comercio al por mayor ha contratado a 9.700 empleados entre enero y marzo, lo que supone un avance del 1,39% en tasa interanual. Además, dentro del sector deslumbraron también los 'fichajes' para venta de automóviles (7.100).

### Los servicios personales suben

Los servicios personales, como la peluquería, la limpieza de ropa o las actividades funerarias, han aumentado sus niveles de empleo en 9.400 ocupados. Esta cifra supone un ascenso del 3,61% entre enero y marzo. En tasa interanual, este avance se intensifica ligeramente, dado que la variación registrada fue del 3,72%.

### Técnicos, entre los más buscados

Las actividades profesionales, científicas y técnicas estuvieron entre los perfiles más demandados por los empresarios, lo que provocó una fuerte alza del empleo. En concreto, este sector creó 8.700 puestos de trabajo en el primer trimestre, lo que supone un incremento del 9,19%, de acuerdo con los datos de ayer del Instituto Nacional de Estadística.

# Los 40 motores del mercado laboral

**EPA/** La construcción, la sanidad y la industria farmacéutica lideran la creación de Empleo en España. En total, 41 sectores impulsaron el mercado laboral en el primer trimestre del año, generando 174.500 empleos respecto al último trimestre de 2014.

**Pablo Cereza**, Madrid

El mercado laboral ha sufrido un cierto revés entre enero y marzo, propio de las características estacionales de la economía española. En el primer trimestre del año, se destruyeron 114.300 puestos de trabajo, de acuerdo con los datos de la Encuesta de Población Activa (EPA) que publicó ayer el Instituto Nacional de Estadística. Con ello, el número de ocupados cayó hasta las 17.454.800 personas (ver página 25).

Sin embargo, hay dos datos que apuntan a que el mercado laboral sigue teniendo un cariz positivo. Por un lado, la creación de empleo en tasas interanuales se acelera en este período, llegando a avanzar en más de medio millón de trabajadores. Por otro lado, también se incrementa el número de sectores que actúan como motores de la economía. En concreto, 41 ramas de actividad han creado empleo entre enero y marzo (por sólo 30 en el mismo período de 2014), sumando 174.500 nuevos puestos de trabajo.

Paradójicamente, uno de los sectores más devastados durante la crisis, la construcción, ha sido el sector que ha tirado con más fuerza. La construcción de edificios se sitúa en primera posición, con 17.900 nuevos empleos, mientras que la construcción especializada contrata a 6.300 empleados más y la ingeniería civil suma 5.900 puestos de trabajo. En total, este sector aglutina 30.200 nuevos ocupados en tres meses y 118.500 el último año, liderando la creación de empleo en este período.

En segundo lugar, las actividades sanitarias añaden

## Canarias y Andalucía lideran el empleo; Baleares, el retroceso

El nuevo mapa de España del empleo arroja una caída generalizada en prácticamente todas las regiones, a excepción de Canarias y Andalucía. La primera logra una subida del 1,69%, con 12.800 ocupados más, mientras que la segunda registra un avance muy marginal, en relación a su tamaño, con sólo 1.900 puestos de trabajo más. En tercer lugar, la comunidad de Madrid también sufrió un descenso muy moderado (2.400 ocupados), aunque lo ha compensado con la segunda mayor subida de empleo, en tasa interanual, precedida por Baleares. Esta última comunidad, Navarra y Murcia sufrieron los mayores descensos entre enero y marzo, aunque en el caso del archipiélago se explican por la estacionalidad del turismo. La actividad en las islas cae un 4,74%, seguido por el 2,34% de la Comunidad Foral y el 2,27% de Murcia. Estas tres comunidades, juntas, destruyeron 40.600 empleos. Sin embargo, en cifras absolutas, Cataluña fue la comunidad que más empleo perdió (24.900 ocupados), seguida de las ya mencionadas Islas Baleares (22.600), Comunidad Valenciana (19.100) y Galicia (12.900). En una perspectiva a más largo plazo, en cuanto a la tasa de paro, sigue existiendo una clara línea que separa la

14.200 puestos de trabajo. Aunque este sector incluye a muchos trabajadores de la empresa privada, se trata también de una de las puntas de lanza del sector público, que se ha acelerado en vísperas de las elecciones. De hecho, el número de empleados

públicos ha subido en 29.200 personas, gracias a la mayor contratación en sanidad y en Administración (5.000).

### Industria

La fabricación de productos sanitarios se alza con la medalla de bronce, con 11.300 ocu-

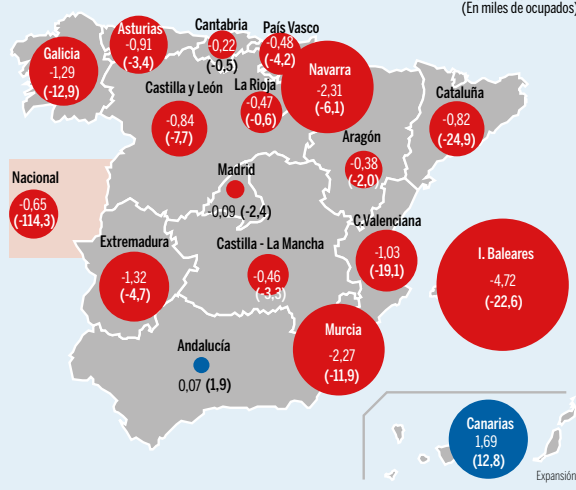
pados más. Esta actividad supone el mayor impulso para el sector industrial que, a pesar de haber tenido una leve caída, todavía mantiene el ritmo en tasas interanuales. Además, el 60% de las ramas industriales están en crecimiento, aunque el resto de las

aportaciones no son tan destacadas.

En concreto, la fabricación de caucho y plásticos sube en 5.800, seguida de la metalurgia (4.900), las artes gráficas (2.900), la fabricación de equipo eléctrico (2.100), la de material de transporte

## UNA CAÍDA GENERALIZADA

Variación del empleo en el primer trimestre de 2015 respecto al periodo anterior



Fuente: INE

España del sur, con un desempleo más elevado, de la del norte. Así, Andalucía encabeza el desempleo (con un 33,6% de su población activa en esta situación), seguida de Canarias, Extremadura, Castilla-La Mancha, Murcia y Comunidad Valenciana, todas ellas por encima de la media, que se sitúa en el 23,78%. En cambio, el resto de las regiones quedan por debajo de

la media. En este sentido, las que tienen un nivel de paro más reducido son Navarra (15,66%), País Vasco (16,43%), La Rioja (17,58%) y Madrid (17,79%). Este mismo mapa se dibuja para el desempleo juvenil, que alcanza el 75,2% en el caso de Melilla. En este caso la región donde hay más paro es Castilla-La Mancha (63,45%) y la que menos, País Vasco (39,22%).

(1.900), la industria del calzado (1.600) y la de productos minerales (1.600), además de otras seis ramas que tienen un comportamiento más discreto. En total, estos sectores de la industria dieron trabajo a 35.300 personas más.

Además, otras ramas relacionadas con la industria manufacturera también se vieron impulsadas, como fue el caso de la energía, la gestión de residuos y el transporte. En concreto, el suministro de energía avanzó en 300 ocupados mientras que dos ramas del transporte (marítimo y postal) crecieron en 3.500 empleos. Por su parte, todas las actividades relacionadas con la gestión de residuos registraron un cierto avance, lideradas por la recogida, tratamiento y eliminación de residuos. Todas ellas crearon 13.900 empleos.

Más adelante, se encuentra el comercio, uno de los sectores con más peso en la economía española. Por un lado, el comercio al por mayor avanza en 9.700; por otro, la venta de automóviles ahora emplea a 7.100 personas más, debido al efecto de los planes PIVE y a la concesión de nuevos créditos al consumo. Con todo, y a pesar de que las ventas de coches están en claro ascenso, estos avances podrían frenarse en las próximas fechas, dado que el Ejecutivo ha sugerido en varias ocasiones que la actual edición de los estímulos a la compra de automóviles podría ser la última. En cambio, el comercio al por menor sufrió un retroceso (11.600 ocupados), pero debido a factores estacionales, ya que el primer trimestre se enmarca entre la cam-

## Los residuos relanzan el empleo

La recogida, tratamiento y eliminación de residuos fue el séptimo gran pilar del mercado laboral, con 7.200 nuevos ocupados. Esto se traduce en un alza del 10,93% del empleo, de acuerdo con las cifras de la Encuesta de Población Activa. Respecto a los datos del mismo periodo de 2014, este crecimiento se acelera hasta el 32,67%.

## La construcción creó 30.200 empleos entre enero y marzo y lidera la ocupación en el último año

## El 60% de las ramas industriales están en ascenso, con la fabricación de fármacos a la cabeza

pañía de Navidad y la de Semana Santa.

Por todo ello, fue el sector servicios el que concentró más nichos de empleo. A los ya mencionados comercio, sanidad y gestión de residuos, se sumaron también diversas ramas de los servicios profesionales, de la información o de las actividades administrativas. Entre estas ramas, destacan los servicios personales, con la contratación de 9.700 trabajadores más, otras actividades profesionales, científicas y técnicas (8.700), los juegos de azar (6.900), las de seguridad (6.500) o la programación informática (6.300 ocupados más).

En cambio, otras actividades sufrieron una fuerte caída, debido en gran medida a su carácter fuertemente estacional. Este es el caso de los servicios de alojamiento, que retrocedieron en 28.900 puestos de trabajo, o de los servicios de comidas y bebidas, que caen en 16.400 empleos. Sin embargo, ambas ramas de la hostelería avanzan en el cómputo anual. Además, también sufren fuertes desplomes el empleo doméstico (25.500) y el almacenamiento (18.800).

## LAS ACTIVIDADES QUE LIDERAN EL EMPLEO

Aumento del número de ocupados entre enero y marzo.

