



**economistas**

Consejo General

**REFOR** Expertos en Economía Forense

$\Sigma$  *economistas y titulados mercantiles*

## **OBSERVATORIO CONCURSAL DEL REFOR**

Un modelo de colas y arrastre de carácter anticipativo

### **DECLARACIONES DE CONCURSO DURANTE EL 3T DEL AÑO 2013 EN ESPAÑA Y ENTORNO COMPARADO**

Observatorio Concursal

Noviembre de 2013

## Contenido

1. Sumario.....	3
2. Los indicadores de coyuntura e insolvencia en España. Evolución reciente. ....	4
3. Las declaraciones de concurso en el 3T y 9 meses de 2013. ....	7
4. Declaraciones de concurso por tipo de procedimiento. ....	9
5. Declaraciones de concurso por carácter del procedimiento. ....	11
6. Declaraciones de concurso por tipo de persona. ....	13
7. Declaraciones de concurso en países de nuestro entorno comparado. ....	15

### Índice de Figuras

Figura 1. Cuadro de indicadores de coyuntura e insolvencia de la economía española (2007-2013). ....	4
Figura 2. Evolución de las declaraciones de concursos de acreedores en el 3T de 2013 (a) y 9 meses (b) en España. . .	7
Figura 3. Composición mensual de las declaraciones de concursos de acreedores de los 9 meses de 2013 (a) y evolución de las declaraciones de los 9 meses (b) (2010-2013). ....	7
Figura 4. Declaraciones de concurso por tipo de procedimiento en el 3T (a) y 9 meses (b) de 2013 (2010-2013). ....	9
Figura 5. Declaraciones de concursos de acreedores por carácter del procedimiento en el 3T (a) y 9 meses (b) de 2013 (2010-2013). ....	11
Figura 6. Declaraciones de concurso de acreedores por tipo de persona en el 3T (a) y 9 meses (b) de 2013 (2010-2013). ....	13
Figura 7. Procedimientos de insolvencia en nuestro entorno económico comparado (2009-2012). ....	15

### Índice de Tablas

Tabla 1. Indicadores complementarios de coyuntura e insolvencia en España (2011-2013). ....	5
Tabla 2. Evolución de las declaraciones de concursos y variación interanual en el 1T de 2013 (2010-2013). ....	8
Tabla 3. Evolución de las declaraciones de concursos por tipo de procedimiento y variación interanual en el 3T y 9 meses de 2013 (2010-2013). ....	10
Tabla 4. Evolución de las declaraciones de concursos por carácter del concurso y variación interanual en el 3T y 9 meses de 2013 (2010-2013) ....	12
Tabla 5. Evolución de las declaraciones de concursos por tipo de persona y variación interanual en el 3T y 9 meses de 2013 (2010-2013) ....	14
Tabla 6. Evolución de los procedimientos de insolvencia en nuestro entorno comparado (2011-2012) ....	16

### Nota Técnica

Los objetivos, fundamentos y primeras aproximaciones del modelo se pueden localizar en la Revista nº 34 del REFor. Los datos empleados son las declaraciones de concursos recogidas del BOE a fecha 31 de marzo de 2013.

### Autores

Dirección: Leopoldo Pons Albentosa.  
Coordinación: Manuel Rico Llopis.  
Logísticas y toma de datos: Equipo del REFor.

## 1. Sumario.

El modelo de colas arroja para el **tercer trimestre del año 2013** un total de **1.826 declaraciones de concursos de acreedores**, lo cual supone un **aumento 10,4% anual** con respecto al mismo trimestre del año anterior, confirmando la tendencia creciente que vienen experimentando desde el año 2010. Respecto al trimestre anterior, se registra una caída del 31,5%, explicada por la fuerte estacionalidad que presentan las declaraciones de concurso en el tercer trimestre del año, marcado por la práctica ausencia de declaraciones en el mes de agosto, que es festivo a efectos judiciales. La persistencia en la restricción del crédito a empresas y consumidores, derivada de la delicada situación de solvencia de algunas entidades, y el alto nivel de deuda que siguen albergando los agentes privados, así como las negativas perspectivas económicas a corto plazo, con la continuación de las caídas del consumo privado y la inversión empresarial, son las principales causas que explican esta evolución, en tanto que ahondan el proceso de deterioro económico que contribuye a generar un mayor número de situaciones de insolvencia en el mundo empresarial.

La aplicación de la Ley 38/2011 también ha tenido efectos visibles en la imagen de las estadísticas, de las cuales se pueden extraer las siguientes conclusiones para este primer trimestre:

- Por tipos de concurso, se observa un significativo incremento de los concurso ordinarios (un 138,4%), siendo aún menores en número (415) que los concurso abreviados (1.411), aunque la proporción ha pasado de ser 10 a 1, a 3 a 1 con la reforma de la Ley.
- Los concursos voluntarios (1.745) siguen siendo muy superiores a los concursos necesarios (81), que registran una caída en términos interanuales del 1,3%, confirmando el escaso uso que se hace de este tipo de procedimiento.
- Las personas jurídicas siguen suponiendo la gran mayoría de las declaraciones de concursos (1.663), mientras que los concursos de personas físicas vienen experimentando una tendencia decreciente, confirmada en este trimestre del año con 163 casos, un 27,1% menos que el 3T de 2012.
- En nuestro entorno comparado, España es el país en el que aumentan en mayor medida los procedimientos de insolvencia (24,0% según las cifras del primer semestre de 2013), frente a los descensos (en algunos casos tan pronunciados como en Inglaterra y Gales, del 26,8%) que se observan en el resto de países, a excepción de Bélgica y Francia (incremento del 11,1% y 3,6% respectivamente en el primer semestre de 2013).

### **El Observatorio Concursal del Registro de Economistas Forenses (REFor-CGCEE). El modelo de colas.**

Desde el REFor se recogen los datos de concursos de acreedores publicados en el Boletín Oficial del Estado diariamente. Con esa base de datos se ha construido un modelo de análisis y predicción para la dinámica de los concursos de acreedores en España, cuyo principal fundamento es trabajar con la evolución de las colas que se generan con los retrasos de publicación en el BOE, teniendo en cuenta el comportamiento histórico de la serie y las tendencias más recientes de los indicadores de insolvencia en España. La principal limitación del modelo es la imposibilidad de distinguir, en los casos de concursos de personas físicas, aquellos que tienen actividad empresarial o son concursos de administradores de sociedades derivados de operaciones de aval o fianza, de aquellos que son consumidores finales. Asimismo, se está trabajando en la obtención de resultados distinguiendo por áreas geográficas en España, información que también se contiene en el BOE.

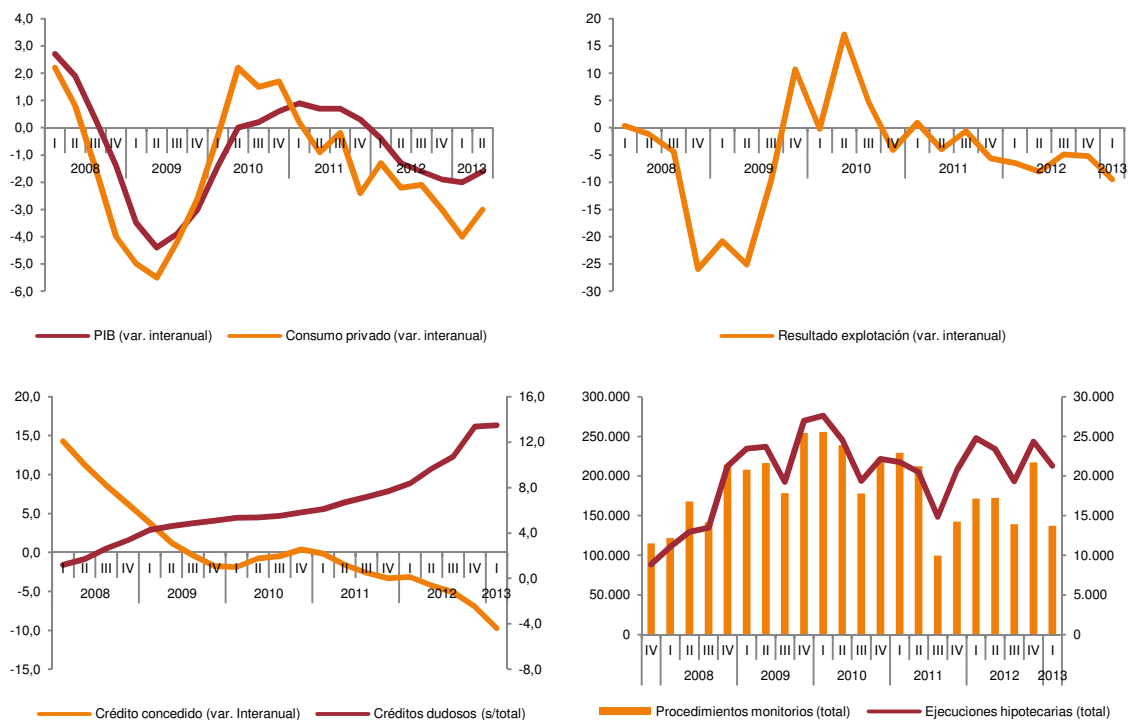
## 2. Los indicadores de coyuntura e insolvencia en España. Evolución reciente.

En nuestro trabajo incluimos aquellos **datos de coyuntura de la economía española** que consideramos relevantes y que tienen una relación estrecha con las situaciones de insolvencia, y sirven tanto para elaborar las estadísticas aquí presentadas como para tomar el pulso de la verdadera magnitud del problema de la insolvencia en la economía, que va mucho más allá de las declaraciones de concurso.

La evolución más reciente de la economía española se ha caracterizado por la **continuación de la pauta contractiva del PIB observada a lo largo del año 2012**. El segundo semestre del año ha registrado una caída del 1,6% interanual del producto español, por la continuación del retroceso del consumo e inversión privada, ambos afectados por el proceso de desapalancamiento de los agentes privados no financieros, así como la reducción de la renta disponible de los hogares españoles. Por su parte, el sector público ha seguido aplicando políticas de consolidación fiscal, con el consecuente impacto negativo en el PIB, que tan solo se ha visto impulsado por la evolución de unas exportaciones que crecen ligeramente, aunque en clara desaceleración por la situación recesiva de la zona euro.

Durante el segundo trimestre del año 2013 ha perdurado el efecto del anuncio del BCE de adquisición de deuda pública (OMT) de los países en dificultades, sin que se haya producido tensiones en los mercados por primera vez desde varios trimestres atrás. No obstante, las previsiones publicadas tanto por el FMI como por la Comisión Europea para este año y 2014 arrojan una situación contractiva o de estancamiento para la zona euro, sin que se vislumbren cifras de crecimiento sólido de PIB y de creación de empleo hasta el año 2016 para España, previendo que el único impulso del crecimiento económico sean las exportaciones y, a partir de 2015, el consumo privado, tras la retirada de las medidas transitorias de consolidación fiscal.

**Figura 1. Cuadro de indicadores de coyuntura e insolvencia de la economía española (2007-2013).**



**Tabla 1. Indicadores complementarios de coyuntura e insolvencia en España (2011-2013).**

	Datos anuales			Datos trimestrales				Fecha últ. dato
	2011	2012	2013(1)	II.12	III.12	IV.12	I.13	
<b>PIB (var. interanual) (2)</b>	0,7	-1,4	-1,7	-1,6	-1,9	-2,0	-1,6	II.13
<b>Consumo privado (var. interanual) (2)</b>	-0,1	-0,6	-3,0	-2,1	-3,0	-4,0	-3,0	II.13
<b>Resultado explotación (var. interanual)</b>	-5,6	-5,2	-9,5	-4,9	-5,2	-9,5	-	I.13
<b>Créditos dudosos (s/total)</b>	7,7	9,7	13,5	10,7	13,4	13,5	-	I.13
<b>Crédito concedido (var. interanual)</b>	-3,3	-4,2	-9,7	-5,1	-7,0	-9,7	-	I.13
<b>Procedimientos monitorios (total)</b>	683.542	700.208	-	139.047	217.173	137.260	-	I.13
<b>Ejecuciones hipotecarias (total)</b>	77.854	91.880	-	19.324	24.343	21.272	-	I.13
<b>Sociedades disueltas (total)</b>	19.784	22.587	-	4.153	6.192	7.982	5.684	II.13
<b>Empresas expedientes en FOGASA (total) (3)</b>	112.256	115.250	-	31.464	23.956	25.193	28.260	II.13
<b>Importe efectos impagados (var. interanual)</b>	11,0	6,9	-13,7	-2,7	-11,2	-12,7	-13,7	II.13

**Fuente:** Elaboración propia a partir de los datos del Banco de España, Consejo General del Poder Judicial e Instituto Nacional de Estadística.

(1) Último dato disponible.

(2) Construidos a partir del Indicador Sintético de PIB elaborado por el Ministerio de Economía, SGACPE.

(3) Los valores mensuales de FOGASA presentan duplicados, por los casos de empresas que presentan expedientes en diferentes comunidades autónomas. Se ha ajustado la suma de los valores mensuales en un 75%, el valor promedio de los años anteriores.

- El **PIB** español ha continuado su pauta contractiva, intensificada a lo largo de 2012 y en el segundo semestre de 2013, confirmando la caída observada en el primero, con una contracción del 1,6%. Las previsiones<sup>1</sup> para el año 2013 se sitúan en el entorno del -1,5%.
- El **consumo privado**, principal componente del PIB en España, ha seguido una tendencia decreciente a lo largo de 2012, la cual se ha intensificado ligeramente en el inicio de 2013, con caídas del 4,0 y 3,05 en el primer y segundo trimestre respectivamente.
- El **resultado de explotación de las empresas no financieras**, revela una nueva caída en el primer trimestre del año 2013, del 9,5%, más intensa que en el trimestre anterior, y de una mayor magnitud a la de los años anteriores. La atonía del consumo privado es el principal factor que impulsa la caída de este indicador, y no se ha atenuado a pesar de la mayor capacidad exportadora de las empresas españolas.
- Los **créditos dudosos** se sitúan en el primer trimestre de 2013 en el nivel más alto de los últimos años (13,5% sobre el total del crédito), lejos del 5,8% de 2010. Esta evolución se ha explicado, en los años más recientes, por el deterioro de la situación económica, que ha elevado el nivel de impagos en el segmento de banca minorista, lo cual se suma al importante volumen de crédito promotor refinanciado y que ha resultado también impagado. La **concesión de crédito** ha iniciado 2013 con una caída del 9,7%, explicada por el continuado proceso de desapalancamiento de los agentes privados y a las negativas perspectivas en el corto plazo para la economía española.
- Por lo que respecta a los procedimientos judiciales que tienen relación con la insolvencia, esto es las **ejecuciones hipotecarias** y los **procedimientos monitorios**, las primeras aumentaron de modo significativo a lo largo de todo 2012 (91.880), debido al fracaso de la ola de refinanciaciones de 2011. Los procedimientos monitorios aumentaron nuevamente su volumen en 2012 (700.208). No obstante, en el primer trimestre de 2013 se observan caídas significativas respecto al mismo trimestre del año anterior (del 20,0% en los monitorios y 14,2% en las ejecuciones hipotecarias).

<sup>1</sup> Se trata del *World Economic Outlook* de abril de 2013 del FMI, el *European Economic Forecast. Spring 2013* de la Comisión Europea y el *Informe de proyecciones de la economía española* del Banco de España, publicado en su boletín económico de marzo, y reforzado con el *Informe trimestral de la economía española* del boletín económico de julio-agosto del Banco de España.

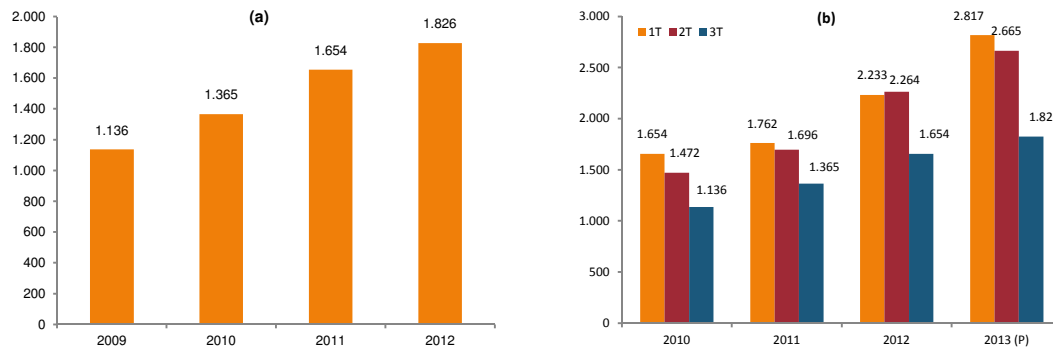
- El **número de sociedades disueltas** viene experimentado un crecimiento paulatino a lo largo de los últimos trimestres, alcanzando la cifra de 13.666 en el primer semestre de 2013, un 11,6% más que el primer semestre de 2012.
- Las **empresas que tienen expedientes presentados en FOGASA** experimentan un retroceso en el primer semestre del año, con un total de 53.453 casos, un 10,7% menos que el primer semestre de 2012.
- Por último, el **importe de los efectos impagados**, ha registrado un decrecimiento significativo en el 2T de 2013 (-13,7%), confirmando la pauta decreciente observada en 2012.

A pesar de encontrar signos de freno de la recesión económica, la persistencia de la misma en el comienzo del año 2013, y ante la reciente evolución global de los indicadores de coyuntura e insolvencia, es razonable afirmar que el deterioro económico general llevará a la solicitud y declaración de un mayor número de casos de insolvencia, hipótesis sobre la que se ha elaborado la publicación tercer trimestre de 2013.

### 3. Las declaraciones de concurso en el 3T y 9 meses de 2013.

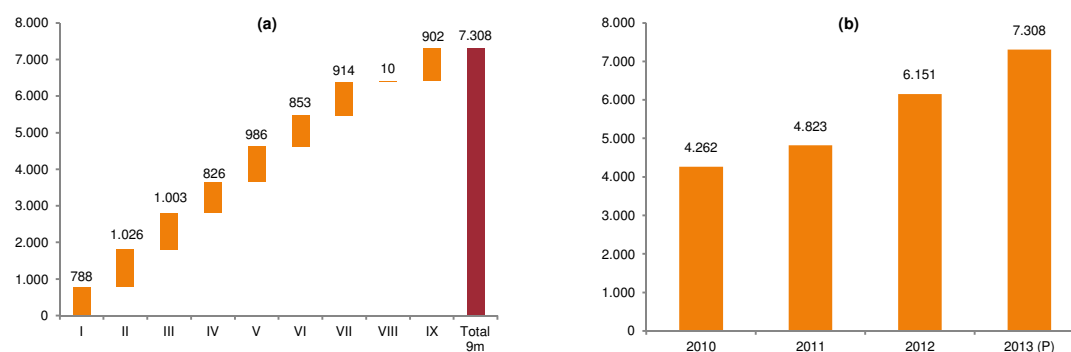
El modelo de colas arroja para el **tercer trimestre de 2013** un total de **1.826 declaraciones de concurso de acreedores**, la cifra trimestral más alta registrada hasta la fecha para el tercer trimestre del año. Esto supone un incremento del 10,4% con respecto al mismo trimestre del año 2012 (1.654 concursos), un aumento que confirma la tendencia creciente que vienen experimentando las declaraciones de concurso desde el año 2010. Las razones de este aumento pueden buscarse en la recaída del PIB que se está experimentando en 2013, y que ha derivado en un deterioro de las condiciones económicas y financieras de las empresas españolas. No obstante, no descartamos que la aprobación de la reforma de la Ley Concursal<sup>2</sup>, en vigor desde el 1 de enero de 2012, y la mayor experiencia concursal acumulada en España desde 2004, y en particular desde el inicio de la crisis, haya tenido una influencia significativa en el incremento del número de concursos. En los **nueve primeros meses del año, se han declarado 7.308 concursos de acreedores**, un 18,8% más que los 6.151 concursos declarados en los nueve primeros meses de 2012.

**Figura 2. Evolución de las declaraciones de concursos de acreedores en el 3T de 2013 (a) y 9 meses (b) en España.**



Fuente: Elaboración propia a partir de los datos del modelo de colas.

**Figura 3. Composición mensual de las declaraciones de concursos de acreedores de los 9 meses de 2013 (a) y evolución de las declaraciones de los 9 meses (b) (2010-2013).**



<sup>2</sup> Ley 38/2011, de 10 de octubre, de reforma de la Ley Concursal.

Por su descomposición mensual, las declaraciones de concurso del 3T de 2013 experimentan un aumento significativo en los meses de julio (9,5%) y septiembre (12,1%), aunque de una menor magnitud que los incrementos mensuales observados en los trimestres precedentes del año. El mes de agosto registra una caída del 32,1%, una cifra poco relevante dada la evolución errática de las declaraciones de concurso en este mes, tradicionalmente con un marcado descenso del número de concursos.

Tal y como apuntábamos en el primer trimestre, la cifra de 1.000 concursos trimestrales no parece que pueda volver a alcanzarse, al menos en lo que queda de año, pues el freno de la pauta contractiva de la economía, a pesar del mantenimiento de un entorno recesivo, marcará con toda seguridad un valor máximo de las declaraciones trimestrales. No obstante, estamos observando desde cerca la evolución reciente de ambas variables a fin de determinar la existencia de una relación de dependencia entre ambas.

**Tabla 2. Evolución de las declaraciones de concursos y variación interanual en el 1T de 2013 (2010-2013).**

	2010	2011	2012	2013 (P)	Var 11/10	Var 12/11	Var 13/12
<b>Enero</b>	458	495	529	788	8,1%	6,9%	48,9%
<b>Febrero</b>	603	602	816	1.026	-0,2%	35,5%	25,8%
<b>Marzo</b>	593	665	888	1.003	12,1%	33,5%	13,0%
<b>Abril</b>	466	489	628	826	4,9%	28,4%	31,6%
<b>Mayo</b>	506	638	858	986	26,1%	34,5%	14,9%
<b>Junio</b>	500	569	778	853	13,8%	36,7%	9,6%
<b>Julio</b>	494	644	835	914	30,4%	29,7%	9,5%
<b>Agosto</b>	4	4	14	10	0,0%	250,0%	-32,1%
<b>Septiembre</b>	638	717	805	902	12,4%	12,3%	12,1%
<b>Total 9m</b>	<b>4.262</b>	<b>4.823</b>	<b>6.151</b>	<b>7.308</b>	<b>13,2%</b>	<b>27,5%</b>	<b>18,8%</b>

Fuente: Elaboración propia a partir de los datos del modelo de colas.

	2010	2011	2012	2013 (P)	Var 11/10	Var 12/11	Var 13/12
<b>1T</b>	1.654	1.762	2.233	2.829	6,5%	26,7%	26,2%
<b>2T</b>	1.472	1.696	2.264	2.836	15,2%	33,5%	17,7%
<b>3T</b>	1.132	1.365	1.654	1.826	20,2%	21,2%	10,4%
<b>Total 9m</b>	<b>4.262</b>	<b>4.823</b>	<b>6.151</b>	<b>7.308</b>	<b>13,2%</b>	<b>27,5%</b>	<b>18,8%</b>

Fuente: Elaboración propia a partir de los datos del modelo de colas.

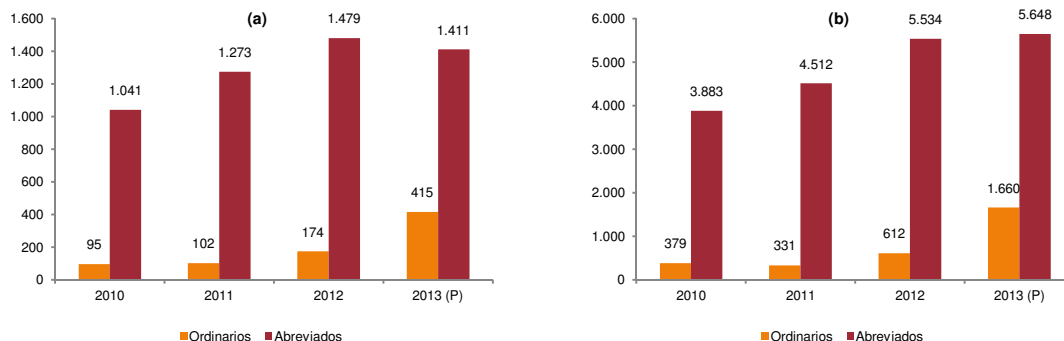


#### 4. Declaraciones de concurso por tipo de procedimiento.

Según el modelo de colas, y diferenciando por tipo de procedimiento (ordinario/abreviado), en el tercer trimestre de 2013 se habrían declarado un total de **415 concursos ordinarios** y **1.411 concursos abreviados**. En el caso de los procedimientos **abreviados**, esto supone un **decremento del 4,6%** con respecto al mismo trimestre de 2012, la primera caída trimestral registrada desde 2010, mientras que en los **concursos ordinarios han aumentado en un 138,4%**, siguiendo la misma tónica observada en 2012, año en que las declaraciones de concursos ordinarios experimentaron tasas de incremento superiores al 100% debido a su mayor utilización con respecto a años anteriores. La razón del impulso que han experimentado los concursos ordinarios hay que buscarla en dos motivos: el primero, la reducción del límite cuantitativo para declarar el concurso abreviado (5 millones de activo y pasivo, 50 trabajadores) y el segundo, que la aplicación del procedimiento abreviado ha quedado a discrecionalidad del juez, salvo en los casos del punto 3 del art. 191 LC. Este segundo motivo hay que completarlo señalando que el habitual solapamiento de plazos que se produce en los concursos abreviados trae como consecuencia la instancia de incidentes de impugnación que, en caso de que los plazos estuvieran bien casados, como sucede en el procedimiento ordinario, no se producirían, razón por la cual los jueces, aún no teniendo el concursado razón de cuantía o dificultad superior a los límites del art. 190.1 LC, recurren en mayor medida a declarar el procedimiento como ordinario.

En los nueve primeros meses del año se observa un incremento de los concursos abreviados del 2,1%, alcanzando la cifra de 5.648 declaraciones, sobre las 5.534 del mismo periodo de 2012. Los concursos ordinarios han aumentado un 171,2% en los nueve primeros meses de 2013 respecto al mismo periodo del año anterior, pasando de 612 a 1.660 declaraciones.

**Figura 4. Declaraciones de concurso por tipo de procedimiento en el 3T (a) y 9 meses (b) de 2013 (2010-2013).**



**Fuente:** Elaboración propia a partir de los datos del modelo de colas.

En la descomposición mensual de las declaraciones se puede observar que la tasa de incremento de los concursos ordinarios se ha mantenido muy elevada en los tres meses del tercer trimestre del año, con un 113,7% y 171,9% en julio y septiembre respectivamente, y una caída del 40,6% en agosto. Estas tasas, algo más pronunciadas que las observadas en el mismo periodo de 2012, vienen a confirmar la tendencia creciente que han experimentado las declaraciones de concursos ordinarios desde la entrada en vigor de la reforma de la Ley Concursal, en consonancia con lo que ha venido observándose en los meses precedentes del año.

En cuanto a las declaraciones de concursos abreviados por meses, se han registrado caídas en todos ellos, siendo las de julio (-3,6%) y septiembre (-5,2%) reflejo del efecto de sustitución de concursos abreviados por ordinarios que se está produciendo tras la reforma de la Ley Concursal. El mes de agosto

arroja una caída del 30,6%, poco relevante a efectos del análisis. En los meses precedentes del año 2013 se observa un comportamiento errático de las declaraciones de concursos abreviados, con notables aumentos (33,7 y 16,8% en enero y abril respectivamente) y leves caídas el resto de meses del año, a excepción de febrero.

**Tabla 3. Evolución de las declaraciones de concursos por tipo de procedimiento y variación interanual en el 3T y 9 meses de 2013 (2010-2013).**

Ordinarios	2010	2011	2012	2013 (P)	Var 11/10	Var 12/11	Var 13/12
Enero	40	31	30	121	-22,8%	-3,5%	301,9%
Febrero	62	45	77	245	-26,8%	70,9%	218,7%
Marzo	52	39	87	266	-26,5%	125,6%	206,1%
Abril	46	26	71	178	-43,3%	174,2%	150,8%
Mayo	38	37	94	239	-3,7%	156,0%	154,7%
Junio	46	52	79	195	13,4%	52,5%	147,3%
Julio	42	41	93	199	-0,8%	125,1%	113,7%
Agosto	0	1	2	1	303,0%	76,6%	-40,6%
Septiembre	53	60	79	215	11,6%	32,5%	171,9%
<b>Total 9m</b>	<b>379</b>	<b>331</b>	<b>612</b>	<b>1.660</b>	<b>-12,6%</b>	<b>84,8%</b>	<b>171,2%</b>

Abreviados	2010	2011	2012	2013 (P)	Var 11/10	Var 12/11	Var 13/12
Enero	418	418	465	499	11,3%	7,3%	33,7%
Febrero	541	541	557	738	2,9%	32,5%	5,8%
Marzo	541	541	627	801	16,1%	27,7%	-8,0%
Abril	420	420	468	555	11,4%	18,6%	16,8%
Mayo	468	468	604	764	29,2%	26,4%	-2,3%
Junio	454	454	517	698	13,8%	35,0%	-5,8%
Julio	452	452	607	742	34,1%	22,3%	-3,6%
Agosto	4	4	3	12	-22,9%	318,5%	-30,6%
Septiembre	585	585	663	725	13,5%	9,3%	-5,2%
<b>Total 9m</b>	<b>3.883</b>	<b>3.883</b>	<b>4.512</b>	<b>5.534</b>	<b>16,2%</b>	<b>22,7%</b>	<b>2,1%</b>

<b>Ordinarios 3T</b>	<b>95</b>	<b>95</b>	<b>102</b>	<b>174</b>	<b>7,1%</b>	<b>70,5%</b>	<b>138,4%</b>
<b>Abreviados 3T</b>	<b>1.041</b>	<b>1.041</b>	<b>1.273</b>	<b>1.479</b>	<b>22,3%</b>	<b>16,2%</b>	<b>-4,6%</b>

Fuente: Elaboración propia a partir de los datos del modelo de colas.

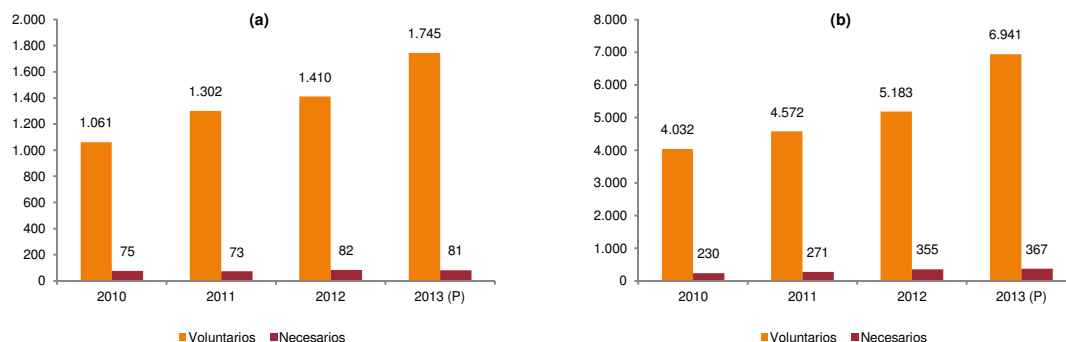
## 5. Declaraciones de concurso por carácter del procedimiento.

En cuanto al carácter del procedimiento (voluntario/necesario), en el tercer trimestre de 2013 el modelo de colas arroja la declaración de **1.745 concursos voluntarios**, un **23,8% más** que el 3T de 2012, mientras que los **concursos necesarios** alcanzan el valor de **81**, inferior en un **1,3%** respecto al mismo trimestre del año anterior. Estas cifras recalcan el predominio del uso del concurso voluntario desde el inicio de la crisis económica, mientras que el concurso necesario se ha mantenido como una opción marginal, empleada en menos del 10% de los casos registrados desde 2008.

En los nueve primeros meses del año, el número de concursos voluntarios alcanza la cifra de 6.941, un 33,9% más que el mismo periodo de 2012, y los concursos necesarios experimentan una ligera subida del 3,3%, pasando de 355 a 367 declaraciones de 2012 a 2013.

Las razones de este bajo uso de los concursos necesarios podrían buscarse en la falta de incentivos que tienen los acreedores para solicitar el concurso de un deudor, salvo determinados casos de singularidad cuantitativa. Por un lado, el acreedor instante de un concurso necesario tiene escasos beneficios, salvo que existan posibilidades reales de atención de los créditos contra la masa y privilegiados<sup>3</sup> y, por otro lado, aquellos acreedores que más información pueden tener respecto a la situación de insolvencia no manifestada de un deudor, entidades financieras y administraciones públicas, no instan el concurso por resultarles de mayor agilidad procedimientos alternativos en los que pueden ejecutar las garantías singulares de los deudores<sup>4</sup> o sus avalistas, concedidas con anterioridad a la solicitud de concurso tras efectuar refinanciaciones o aplazamientos/fraccionamientos de pago de las deudas, y en los que generalmente ven satisfechos sus créditos en un mayor grado que en el procedimiento concursal.

**Figura 5. Declaraciones de concursos de acreedores por carácter del procedimiento en el 3T (a) y 9 meses (b) de 2013 (2010-2013).**



**Fuente:** Elaboración propia a partir de los datos del modelo de colas.

Los concursos voluntarios han aumentado 3T de 2013 un 23,8% debido a los incrementos de julio (23,0%) y septiembre (25,5%). La caída de agosto no ha tenido especial trascendencia, por tratarse de cifras muy bajas (10 concursos). En este trimestre se mantiene la tónica observada en los trimestres precedentes, con incrementos de dos dígitos en todos los meses del año (excepción hecha de agosto).

<sup>3</sup> Algo que solo sucede en el 30% de los concursos de sociedades mercantiles, según una estimación inicial efectuada en el trabajo PONS, L. (2013) *El problema de las insolvencias en el contexto de crisis económica actual. Propuestas de reforma de la Ley Concursal*. II Congreso Judicial de Derecho de la Insolvencia. 7 de marzo de 2013. Madrid.

<sup>4</sup> Véase el trabajo GARCÍA-POSADA, M. y MORA-SANGUINETTI, J (2012) *Why do Spanish firms rarely use the bankruptcy system? The role of the mortgage institution*. Banco de España, DT nº 1234. Madrid.

En cuanto a las declaraciones de concurso necesario, se observa una atonía en este 3T que viene explicada por el ligero aumento del 0,7% en julio, que llega a compensar las caídas de agosto (no se han declarado concursos necesarios) y septiembre (-1,7%). En los meses precedentes se ha registrado una evolución errática, aunque en ninguno de ellos se ha sobrepasado la cifra de 60 concursos necesarios.

**Tabla 4. Evolución de las declaraciones de concursos por carácter del concurso y variación interanual en el 3T y 9 meses de 2013 (2010-2013)**

Voluntarios	2010	2011	2012	2013 (P)	Var 11/10	Var 12/11	Var 13/12
Enero	435	435	468	443	7,7%	-5,4%	69,6%
Febrero	578	578	561	666	-3,0%	18,8%	47,2%
Marzo	568	568	627	747	10,4%	19,1%	27,1%
Abril	447	447	465	497	4,1%	6,8%	55,2%
Mayo	477	477	609	722	27,8%	18,5%	29,0%
Junio	467	467	539	698	15,5%	29,4%	16,4%
Julio	458	458	611	699	33,5%	14,3%	23,0%
Agosto	3	3	4	13	33,3%	225,0%	-26,8%
Septiembre	600	600	687	698	14,4%	1,7%	25,5%
<b>Total 9m</b>	<b>4.032</b>	<b>4.032</b>	<b>4.572</b>	<b>5.183</b>	<b>13,4%</b>	<b>13,4%</b>	<b>33,9%</b>

Necesarios	2010	2011	2012	2013 (P)	Var 11/10	Var 12/11	Var 13/12
Enero	23	28	34	36	20,0%	23,1%	6,7%
Febrero	25	41	54	46	63,5%	30,4%	-15,1%
Marzo	25	39	52	54	54,6%	33,6%	3,6%
Abril	19	29	51	55	49,9%	78,9%	8,2%
Mayo	29	32	55	54	8,3%	72,7%	-1,8%
Junio	33	30	27	41	-10,4%	-9,3%	50,2%
Julio	36	37	54	54	1,4%	47,4%	0,7%
Agosto	1	0	1	0	-100,0%	#¡DIV/0!	-100,0%
Septiembre	38	36	27	27	-3,3%	-26,0%	-1,7%
<b>Total 9m</b>	<b>230</b>	<b>271</b>	<b>355</b>	<b>367</b>	<b>17,9%</b>	<b>30,9%</b>	<b>3,3%</b>

<b>Voluntarios 3T</b>	<b>1.061</b>	<b>1.302</b>	<b>1.410</b>	<b>1.745</b>	<b>22,7%</b>	<b>8,3%</b>	<b>23,8%</b>
<b>Necesarios 3T</b>	<b>75</b>	<b>73</b>	<b>82</b>	<b>81</b>	<b>-2,3%</b>	<b>12,2%</b>	<b>-1,3%</b>

Fuente: Elaboración propia a partir de los datos del modelo de colas.

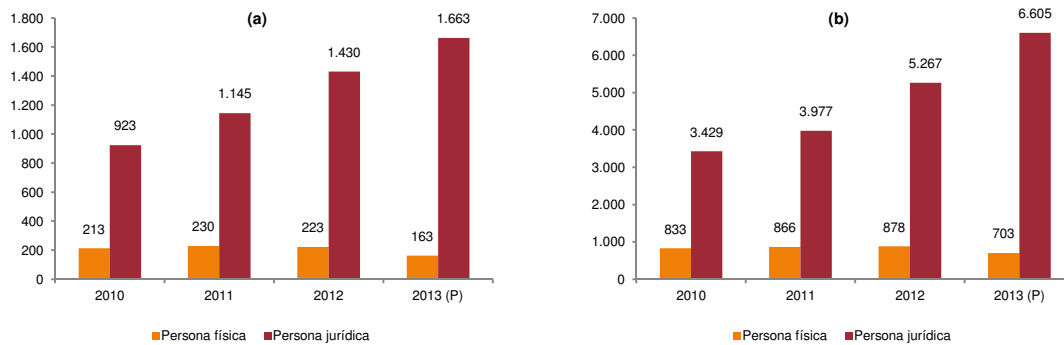
## 6. Declaraciones de concurso por tipo de persona.

En cuanto a la distinción entre tipo de persona concursada, el modelo de colas ha registrado en el 3T de 2013 la declaración de **163 concursos de personas físicas**, un **27,1% inferior** al mismo periodo del año 2012, mientras que los concursos de **personas jurídicas** han alcanzado la cifra de **1.663**, lo que supone un **incremento del 16,3%** con respecto al 3T de 2012. Las declaraciones de concurso de persona física han mostrado una dinámica errática en los años de crisis económica, debido a que en un principio el concurso ha sido una opción elegida por un número importante de consumidores y empresarios individuales (hasta un 20% de los concursos de 2009 eran de personas físicas) que estaban en situación de insolvencia, pero la solución concursal se ha mostrado claramente ineficaz y muy gravosa para las personas físicas como consecuencia de la escasa adaptación del procedimiento a los problemas de sobreendeudamiento de consumidores y familias, motivo por el cual en los últimos trimestres se están registrando importantes caídas en este tipo de concursos.

Desde enero a septiembre se declaran un total de 6.605 concursos de personas jurídicas, un 25,4% más que los 5.267 concursos del año 2012, mientras que en este mismo periodo las declaraciones de concurso de persona física ascienden a 703, una cifra inferior en un 19,9% a los 878 concursos declarados en los nueve primeros meses de 2012.

A este respecto, cabe destacar las recientes iniciativas legislativas<sup>5</sup> que han abordado los casos de insolvencia de las personas naturales sin actividad empresarial, un mandato incluido en la Disposición Adicional única de la Ley 38/2011, que están siendo objeto de debate parlamentario en la actualidad.

**Figura 6. Declaraciones de concurso de acreedores por tipo de persona en el 3T (a) y 9 meses (b) de 2013 (2010-2013).**



**Fuente:** Elaboración propia a partir de los datos del modelo de colas.

Los concursos de personas físicas han registrado caídas sensibles en los tres meses del tercer trimestre del año, del 31,1, 70,3 y 20,5% en julio, agosto y septiembre respectivamente. A excepción del mes de enero, con un aumento del 3,6%, el resto de meses del año se han registrado caídas importantes en las declaraciones de concurso de persona físicas, reflejo de su menor uso por parte de los particulares y consumidores.

<sup>5</sup> La más destacable es la Ley 14/2013, de 27 de septiembre, de apoyo a los emprendedores y su internacionalización, en el que se ha incluido el procedimiento del acuerdo extrajudicial de pagos (nuevo Título X de la Ley Concursal) para resolver los casos de empresarios personas físicas y personas jurídicas enmarcadas en los parámetros del concurso abreviado.

Los concursos de personas jurídicas muestran un incremento sostenido en los tres primeros trimestres del año, tendencia confirmada en el 3T del año, con tasas del 16,9% para julio y 16,4% en septiembre. Agosto es un dato anómalo debido al bajo número de declaraciones registradas, 9 de las 10 que se declararon fueron personas jurídicas. Las declaraciones de concurso de persona jurídica han pasado de 1.430 a 1.663 en el 3T del año, un 16,3% más en términos interanuales.

**Tabla 5. Evolución de las declaraciones de concursos por tipo de persona y variación interanual en el 3T y 9 meses de 2013 (2010-2013)**

Persona física	2010	2011	2012	2013 (P)	Var 11/10	Var 12/11	Var 13/12
<b>Enero</b>	70	70	75	84	7,1%	12,0%	3,6%
<b>Febrero</b>	129	129	98	119	-24,0%	21,4%	-28,2%
<b>Marzo</b>	113	113	126	143	11,5%	13,5%	-25,8%
<b>Abril</b>	80	80	82	76	2,5%	-7,3%	-6,8%
<b>Mayo</b>	121	121	154	139	27,3%	-9,7%	-26,6%
<b>Junio</b>	107	107	101	94	-5,6%	-6,9%	-4,7%
<b>Julio</b>	97	97	130	129	34,0%	-0,8%	-31,1%
<b>Agosto</b>	0	0	1	2	0,0%	100,0%	-70,3%
<b>Septiembre</b>	116	116	99	92	-14,7%	-7,1%	-20,5%
<b>Total 9m</b>	<b>833</b>	<b>833</b>	<b>866</b>	<b>878</b>	<b>4,0%</b>	<b>1,4%</b>	<b>-19,9%</b>

Persona jurídica	2010	2011	2012	2013 (P)	Var 11/10	Var 12/11	Var 13/12
<b>Enero</b>	388	421	445	701	8,5%	5,7%	57,5%
<b>Febrero</b>	474	504	696	941	6,3%	38,1%	35,2%
<b>Marzo</b>	480	540	745	897	12,5%	38,0%	20,4%
<b>Abril</b>	386	412	550	756	6,7%	33,5%	37,4%
<b>Mayo</b>	385	487	718	884	26,5%	47,4%	23,1%
<b>Junio</b>	393	468	683	763	19,1%	45,9%	11,7%
<b>Julio</b>	397	518	706	825	30,5%	36,3%	16,9%
<b>Agosto</b>	4	3	12	9	-25,0%	300,0%	-25,7%
<b>Septiembre</b>	522	624	712	829	19,5%	14,1%	16,4%
<b>Total 9m</b>	<b>3.429</b>	<b>3.977</b>	<b>5.267</b>	<b>6.605</b>	<b>16,0%</b>	<b>32,4%</b>	<b>25,4%</b>

<b>Persona física 3T</b>	<b>213</b>	<b>230</b>	<b>223</b>	<b>163</b>	<b>8,0%</b>	<b>-3,0%</b>	<b>-27,1%</b>
<b>Persona jurídica 3T</b>	<b>923</b>	<b>1.145</b>	<b>1.430</b>	<b>1.663</b>	<b>24,1%</b>	<b>24,9%</b>	<b>16,3%</b>

Fuente: Elaboración propia a partir de los datos del modelo de colas.

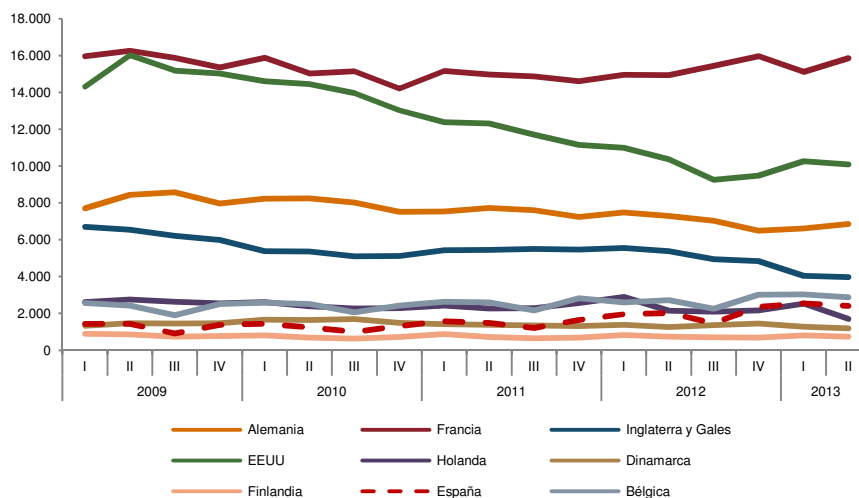
## 7. Declaraciones de concurso en países de nuestro entorno comparado.

En nuestro trabajo recogemos los datos de declaraciones de procedimientos de insolvencia<sup>6</sup> en nuestro entorno comparado, mediante el estudio de las estadísticas públicas disponibles de una selección de países de la UE y de Estados Unidos, con el ánimo de obtener una panorámica general del mundo de la insolvencia en países del mismo ámbito económico que España.

Los datos se publican con periodicidades muy distintas. Existen casos en los que el dato publicado es del mes concreto después de su finalización (caso de Estados Unidos) y supuestos en los que los datos son trimestrales y su publicación se realiza dos meses después de la finalización del trimestre (caso de Francia), razón por la cual en esta edición de la Estadística Concursal se presentan las estadísticas del trimestre inmediatamente anterior, ya que se disponen datos de todos los países que entran en la muestra.

Las estadísticas del segundo trimestre de 2013 confirman los cambios observados con respecto a las tendencias de 2010-2011, destacando el significativo aumento de declaraciones de insolvencia que se ha observado en Bélgica en el primer semestre del año (11,1%). El caso particular de Bélgica se explica por la recaída económica experimentada en 2012 (-0,3%), y el crecimiento nulo que se prevé para el año 2013. **España es el país en el que el número de procedimientos de insolvencia aumenta a un mayor ritmo (24,0% en el primer semestre de 2013)**, mientras que en el resto de países de la UE y en Estados Unidos se han observado reducciones o, en el peor de los casos ligeros aumentos (véase Francia con un 3,6%).

**Figura 7. Procedimientos de insolvencia en nuestro entorno económico comparado (2009-2012).**



Las previsiones que se manejan para el global del año 2013 desvelan que con toda seguridad en Europa se registren aumentos en los procedimientos de insolvencia, en tanto que la UE va a sufrir una nueva recesión, provocando un deterioro en la actividad y consumo y, por ende, abocando a situaciones de insolvencia a empresas de distintos sectores de actividad.

<sup>6</sup> En esta sección nos referimos a los procedimientos de insolvencia de personas jurídicas, dado que existe una gran disparidad en las estadísticas de procedimientos de insolvencia de personas físicas debido a las diferencias existentes en las distintas legislaciones estudiadas.

No obstante, a pesar de la recaída económica de algunos países de la UE, no han experimentado incrementos en las declaraciones de procedimientos de insolvencia, caso de Inglaterra y Gales, con una caída del 26,8%, u Holanda, que tras un 2012 en el que aumentaron las declaraciones de insolvencia, el primer semestre de 2013 presenta una caída del 16,2%. Es notable la caída de las *bankruptcies* declaradas en EEUU, del 4,8% en el primer semestre de 2013, ahondando en la caída observada desde el año 2009.

**Tabla 6. Evolución de los procedimientos de insolvencia en nuestro entorno comparado (2011-2012)**

	2011		2012				2013		Var 12/11	Var 13/12
	III	IV	I	II	III	IV	I	II		
<b>Alemania</b>	7.607	7.245	7.483	7.293	7.027	6.494	6.608	6.856	-6,0%	-8,9%
<b>Francia</b>	14.872	14.602	14.949	14.934	15.441	15.962	15.106	15.853	2,8%	3,6%
<b>Inglaterra y Gales</b>	5.503	5.467	5.559	5.381	4.950	4.841	4.035	3.976	-5,2%	-26,8%
<b>Estados Unidos</b>	11.705	11.149	10.998	10.374	9.248	9.477	10.266	10.082	-15,6%	-4,8%
<b>Holanda</b>	2.292	2.556	2.890	2.147	2.092	2.167	2.524	1.699	-2,5%	-16,2%
<b>Dinamarca</b>	1.351	1.313	1.377	1.262	1.362	1.459	1.285	1.190	-0,1%	-6,2%
<b>Finlandia</b>	659	682	834	735	707	680	809	733	0,4%	-1,7%
<b>Bélgica</b>	2.163	2.830	2.596	2.725	2.255	3.011	3.034	2.880	1,4%	11,1%
<b>España</b>	1.206	1.649	1.958	2.026	1.466	2.349	2.539	2.402	32,0%	24,0%

**Fuente:** Elaboración propia a partir de los datos de los Institutos de Estadística de cada uno de los países estudiados.

Alemania: Statistisches Bundesamt Deutschland [www.destatis.de](http://www.destatis.de)

Francia: Institut national de la statistique et des études économiques [www.insee.fr](http://www.insee.fr)

Inglaterra y Gales: UK National Statistics Publication Hub [www.statistics.gov.uk](http://www.statistics.gov.uk)

Estados Unidos: American Bankruptcy Institute [www.abiworld.org](http://www.abiworld.org)

Holanda: Statistics Netherlands [www.cbs.nl](http://www.cbs.nl)

Dinamarca: StatBank Denmark [www.statbank.dk](http://www.statbank.dk)

Finlandia: StatFi [www.stat.fi](http://www.stat.fi)

Bélgica: Statistics Belgium [www.statbel.fgov.be](http://www.statbel.fgov.be)